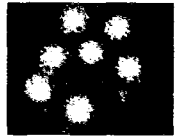


ノロウイルスによる感染性胃腸炎にご注意！

ノロウイルスによる感染性胃腸炎は、冬季に多いとされていますが、最近では、初夏にかけても**集団事例**として多くの発症が報告されています。

ノロウイルスは人の体外でも安定しており、食物に付着すると、食中毒の原因になります。また、**10～100個の少ないウイルス量でも発病するため**、人から人への感染がおこります。（注意 症状が消えてからも、糞便中にウイルスが排出されます。）



ノロウイルス電子顕微鏡写真
提供：大阪府立公衆衛生研究所

感染経路

- ★ 感染者の嘔吐物・糞便
- ★ ノロウイルスに汚染された食品や飲料水、器具
- ★ 2枚貝類の生食

潜伏期間・症状

- ★ 潜伏期間：通常1～2日
- ★ 症状：下痢・嘔吐・吐き気・腹痛などで、通常1～3日症状が続いた後、回復。

二次感染を予防するには

- ★ 普段から調理の前や食事前、トイレの後は石けんをよく泡立てて手指から手首までを十分に洗いましょう。
- ★ 糞便や嘔吐物を処理するときは、**使い捨てビニール手袋**を使用しましょう。
- ★ 糞便や嘔吐物などを処理するときには**次の3原則**を守りましょう。

すぐにふき取る

乾燥させない

消毒する

具体的な処理・消毒のポイント

- **ビニール手袋・マスク・ガウンを着用し**、処理し終わったら手袋をはずし、石けんをよく手を洗うがいをしましょう。
- ノロウイルスの消毒には**塩素系消毒薬が有効**です。消毒用アルコールや逆性石けんはあまり効果がありません。
- ノロウイルスは乾燥すると容易に空中に漂い、これが口に入って感染することがあるので、**嘔吐物や糞便は速やかに処理することが感染防止に重要**です。

糞便や嘔吐物で汚れた衣類など

- ① 50倍に薄めた家庭用塩素系漂白剤を浸したペーパータオル・布等で汚物を取り除いた後、50倍に薄めた家庭用塩素系漂白剤に30分程度つけこむ。（素材に注意）
- ② 他の衣類とは分けて洗う。



嘔吐物などで汚れた床

- ① 10倍に薄めた家庭用塩素系漂白剤を浸したペーパータオル・布等で嘔吐物を覆い（できれば5分位おく）、外側から内側にむけて、拭き取り面を折り込みながら静かに拭き取る。
- ② 拭き取りに使用したペーパータオル・布等は、ただちにゴミ袋に入れ、10倍に薄めた家庭用塩素系漂白剤を入れ、消毒・密閉し廃棄する。
- ③ 嘔吐物が付着していた床等は、周囲を含めて10倍に薄めた家庭用塩素系漂白剤を浸したペーパータオル・布等で拭き、消毒する。
- ④ 窓を開ける等換気を十分に作る



トイレの取っ手・トイレドアのノブ・トイレの床など

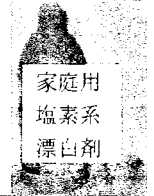
250倍に薄めた家庭用塩素系漂白剤等を用いて拭く。（塩素系漂白剤は、金属腐食性があるので、拭き取り部位が金属の場合は、30分程度おいた後、水拭きする。）

家庭用塩素系漂白剤 希釈方法

一般的に市販されている家庭用塩素系漂白剤の塩素濃度は、約5%です。

塩素濃度約5%のものを利用した場合の方法を以下に示します。

(家庭用塩素系漂白剤のキャップ1杯が、約25ccの場合です。)



| 濃度 | 消毒するもの | 希釈液の作り方 |
|------------------------------------|--|---|
| <p>10倍</p> <p>※濃度 約5000ppm</p> | <p>風呂・洗面所 トイレ・キッチン など汚れた床など</p> | <p>①水道水 500cc (500ccペットボトル1本分)</p> <p>②家庭用塩素系漂白剤 5cc</p> <p>キャップ約1杯</p> |
| <p>50倍</p> <p>※濃度 約1000ppm</p> | <p>便や嘔吐物で汚れた衣類・リネン類 風呂場・洗い場</p> <p>(50倍液で洗い、30分放置し、水で洗い流す。または、熱湯で洗い流す。)</p> | <p>①水道水 2,500cc (500ccペットボトル5本分)</p> <p>②家庭用塩素系漂白剤 5cc</p> <p>キャップ約2杯</p> |
| <p>250倍</p> <p>※濃度 約200ppm</p> | <p>トイレの取っ手・トイレの床・便座・トイレドアのノブ・蛇口など</p> <p>(250倍液に浸したペーパータオル・布等で拭き、消毒後、水拭きする。)</p> | <p>①水道水 2,500cc (500ccペットボトル5本分)</p> <p>②家庭用塩素系漂白剤 10cc</p> <p>キャップ約1/2杯弱</p> |